

Lazura tenkovrstvá

BAREVNÁ & BÁZE

SYNTETICKÁ

- **Proniká hluboko do struktury dřeva**
- **Zvýrazňuje přirozenou kresbu dřeva**
- **Chrání před účinky UV záření**

VLASTNOSTI

Primalex Lazura tenkovrstvá je určena k ochranným a dekorativním vrchním nátěrům dřeva pro venkovní i vnitřní prostředí. Lazura zvýrazňuje kresbu dřeva a zvyšuje odolnost proti vodě a povětrnostním vlivům včetně UV záření. Odstíny Bezbarvá a Borovice splňují kritéria pro obarvitelnost v tónovacích automatech Primalex, proto při jejich využití jako bází lze dosáhnout vybrané barevné tóny dle speciálního vzorníku Primalex Lazury.



CHARAKTERISTIKA PRODUKTU

Je vhodná pro nátěry pergol, plotů, dřevěných podhledů, konstrukcí a stavebních prvků. Bezbarvé provedení lazury doporučujeme používat pouze ve vnitřním prostředí. Lazura není určena k nátěrům, které přicházejí do přímého styku s potravinami, krmivy a pitnou vodou ani k nátěrům dětského nábytku a hraček.



PŘÍPRAVA PODKLADU

Povrch dřeva před aplikací musí být čistý, dokonale vybroušený a zbavený prachu. U již natřených povrchů tenkovrstvou lazurou, které jsou ještě v dobrém stavu (tzn. původní nátěr se neloupe a nepraská) povrch očistíme a jemně přebrousíme smírkovým papírem. Jiné nebo nekvalitní nátěry je nutné odstranit. Požadovaná vlhkost dřeva je max. 12%.

Nové dřevěné povrchy - musí být dokonale (do hladka) očištěné, vybroušené a zbavené prachu. Případné pryskyřice odstraňte z povrchu vymytím vhodným rozpouštědlem. Pro venkovní prostředí poté použijte impregnační prostředek Primalex Fungicidní napouštědlo.

Staré, popraskané a loupající se nátěry - je nutné zcela odstranit (obroušením, horkovzdušnou pistolí nebo odstraňovačem starých nátěrů); následně je třeba podklad znovu obrousit do hladka a očistit. Následně použijte impregnační prostředek Primalex Fungicidní napouštědlo.

Natřené soudržné povrchy - důkladně očistit od nečistot, prachu, mastnoty (v exteriéru případných řas, plísní, mechů), v případě dlouhodobě nebo nepravdělně ošetřovaného povrchu provést základní nátěr Primalexem Fungicidní napouštědlo.



PŘÍPRAVA NÁTĚROVÉ HMOTY

Před použitím je třeba nátěrovou hmotu v obalu pečlivě promíchat tak, aby na dně nezůstala usazenina. Současně lazuru promíchávejte také během aplikace. Potřebné množství nátěrové hmoty vypočteme z výměry jednotlivých ploch a údajů o průměrné vydatnosti.

Nepoužitou barvu udržujte v utěsněném obalu s co nejmenší vrstvou vzduchu nad hladinou.



TECHNICKÉ ÚDAJE

Hustota produktu (g/cm ³)	0,84
Obsah netěkavých látek - sušiny (%obj.)	26
Obsah organických rozpouštědel (kg/kg produktu)	0,74 - 0,78
Konečný vzhled	matný

INFORMACE O PRODUKTU

Balení	0,75l; 2,5l; 5l
Barevnost*	viz. vzorník aktuálních odstínů (strana 3) Báze odstín Borovice a Bezbarvá - Primalex tónovací systém (speciální vzorník 60 vybraných odstínů)
Vydatnost v jedné vrstvě (m ² /l)**	16 - 18
Základní složení***	Jednosložková syntetická nátěrová hmota na bázi alkydové pryskyřice v kombinaci s barevnými pigmenty (pouze pro barevné odstíny) s přídavkem sušidel, UV absorbéru a dalších speciálních aditiv ve směsi rozpouštědel.

* Finální barevnost a sytost odstínů se může lišit od vzorníku díky druhu dřeva a počtu natřených vrstev.

** Aplikace se provádí ve dvou až třech vrstvách - viz odstavec Aplikace. Vydatnost výrazně závisí na způsobu nanášení a kvalitě povrchu.

*** Báze jsou obarvovány barevnými pigmentovými pastami na tónovacích automatech Primalex.

Ředění

připravena k okamžitému použití (bez ředění)



APLIKACE

Na správně připravené povrchy (viz Příprava podkladu) můžete nanášet Primalex Lazuru tenkovrstvou ve 2 - 3 vrstvách (s ohledem na charakter a druh dřeva), a to nejlépe měkkým štětcem (viz Doporučené pracovní prostředky) ve směru vláken při teplotách 10 - 30°C. Interval mezi jednotlivými vrstvami je 7 hodin (při standardních podmínkách, tj. 23°C/50% rel. vlhkosti). Nátěry neaplikujte také za mrazu nebo pokud je pravděpodobnost deště.

Povrchy (veškeré v dosahu), které nemají být znečištěny doporučujeme před zahájením prací dokonale zakrýt.

Znečištěné nářadí nebo případné úkapy umyjte ihned po skončení prací syntetickým ředidlem S6006



DOBA SCHNUTÍ

„mokrý do mokrého“ (hodin)	1
Přetíratelnost (hodin)	7
Úplné zaschnutí (hodin)	20

Je definována pro standardní podmínky, tzn. T = 23°C; relativní vlhkost vzduchu 50%.

Snižování teploty, vlhkost vzduchu nebo dřeva mohou prodloužit dobu schnutí.



DOPORUČENÉ PRACOVNÍ PROSTŘEDKY

Nářadí a prostředky pro aplikaci nátěrové hmoty:

Štětec - s přírodní štětinou (nebo speciální umělou štětinou na bázi syntetických materiálů)

Zařízení pro máčení



Prostředky pro očištění povrchu před natíráním (např. vhodné rozpouštědlo - odstranění pryskyřic; brusný papír nebo brousící zařízení - nečistoty);

Prostředky pro odstranění starých nebo nesoudržných nátěrů - horkovzdušná pistole, brusný papír, odstraňovač starých nátěrů (BONDEX Univerzální odstraňovač);

Prostředek pro ochranu dřeva proti napadení - fungicidy a insekticidy - Primalex Fungicidní napouštědlo;

Doplňkové prostředky pro čištění povrchu a přípravu nátěrové hmoty - materiál pro čištění - ředidlo S6006; čistící prostředky (hadry,...)

Materiál pro ochranu proti znečištění nenatíraných povrchů - zakrývací pásy a folie.



ÚDRŽBA A OBNOVA HOTOVÝCH POVRCHŮ

Pro dlouhodobé zachování standardních užitných i dekorativních parametrů nátěru je vhodné provádět jednoduchou údržbu natřených povrchů. Usazený prach a jiné volné nečistoty omést.

Povrchy, z nichž není možné nečistoty odstranit popř. povrchy, kde je nátěr poškozen nebo již nesplňuje dekorativní a ochranné parametry, je třeba renovovat - viz Příprava podkladu a Aplikace.



BEZPEČNOST PŘI PRÁCI A EKOLOGIE

První pomoc

Při nadýchání: Přemístit postiženého na čerstvý vzduch, zajistit mu klid, zabránit podchlazení. Při požití: Vypláchnout ústa a vyhledat lékařskou pomoc. Nevyvolávat zvracení. Při zasažení kůže: Kůži omýt velkým množstvím vody a mýdlem. Při zasažení očí: Vyplachovat 10 až 15 minut čistou vodou. Barva není určena k nátěrům, které přicházejí do přímého styku s potravinami, krmivými a pitnou vodou a k nátěrům dětského nábytku a hraček.

H226 - Hořlavá kapalina a páry.

P102 - Uchovávejte mimo dosah dětí.

P101 - Je-li nutná lékařská pomoc, mějte po ruce obal nebo štítek výrobku.

P280 - Používejte ochranné rukavice/ochranný oděv/ochranné brýle/obličejový štít.

P210 - Chraňte před teplem, horkými povrchy, jiskrami, otevřeným ohněm a jinými zdroji zapálení. Zákaz kouření.

P303 + P361 + P353 - PŘI STYKU S KŮŽÍ (nebo s vlasy): Veškeré kontaminované části oděvu okamžitě svlékněte. Opláchněte kůži vodou/osprchujte.

P403 - Skladujte na dobře větraném místě.

P235 - Uchovávejte v chladu.

P501 - Odstraňte obsah a obal v souladu se všemi místními, regionálními, národními a mezinárodními nařízeními.

Obsah nebezpečných látek: Benzinová frakce (ropná), hydrogenovaná těžká; 1-methoxypropan-2-ol. Obsahuje butan-2-on-oxim, -[3-[3-(2H-benzotriazol-2-yl) derivatives a -[3-[3-(2H-benzotriazol-2-yl) derivatives. Může vyvolat alergickou reakci. Opakovaná expozice může způsobit vysušení nebo popraskání kůže.

Varování



VOC

IIA/f, maximální prahová hodnota obsahu VOC je **700 g/l** (2010); tento výrobek obsahuje maximálně **700 g/l** VOC ve stavu připraveném k použití.

Likvidace obalů a odpadů: Zbytky výrobku: N 08 01 11 Odpadní barvy a laky obsahující organická rozpouštědla nebo jiné nebezpečné látky; Obaly čisté: O 15 01 06 Směsné obaly. Je zakázáno likvidovat s domácím odpadem. Zbytky přípravku a nebo kontaminované obaly odkládejte na místě určeném obcí k odkládání nebezpečných odpadů nebo předejte osobě oprávněné k nakládání s nebezpečnými odpady.

V případě potřeby odstranění starých (původních) nátěrů postupujte dle doporučení - viz Příprava podkladu. Při odstraňování používejte prostředky pro ochranu dýchacích cest, ochranné brýle a zajistěte dobré větrání místnosti, dodržujte základní hygienické předpisy - nejzte, nepijte a nekuřte.

Zbytky odstraněného výrobku likvidujte pod kódem odpadu: N 17 09 03 - Jiné stavební a demoliční odpady (včetně směsných stavebních a demoličních odpadů) obsahující nebezpečné látky.



SKLADOVÁNÍ

SKLADOVAT PŘI TEPLOTĚ 0 až +35°C.
NEPOŽIVATELNÉ!

Tento výrobek si při předepsaném způsobu skladování v uzavřeném obalu uchovává užité vlastnosti minimálně do dne uvedeném na obalu.



OSTATNÍ INFORMACE

Informace poskytnuté v tomto technickém listu jsou sestaveny na základě laboratorních poznatků a našich odborných zkušeností s cílem, aby při použití výrobku byly dosahovány co možná nejlepší výsledky na profesionální úrovni. Za škody, způsobené nesprávným použitím výrobku či jeho nevhodným výběrem, nepřebíráme žádnou zodpovědnost. Proto doporučujeme kupujícímu nebo uživateli odborně a řemeslně správně naše materiály vyzkoušet, zda jsou vhodné k předpokládanému účelu použití za daných podmínek na daném objektu. Tento technický list ztrácí svoji platnost vydáním jeho novelizace. Výrobce si vyhrazuje právo možných pozdějších změn a doplňků.

Datum poslední revize 01/2016

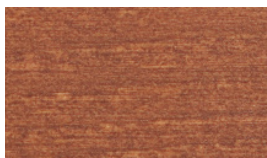
Sledujte případné aktualizace Technického listu také na www.primalex.cz.

**PŘÍLOHY**

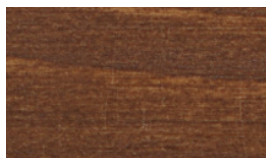
Vzorník aktuálních odstínů Primalex Lazura tenkovrstvá



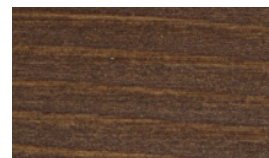
bezbarvá & báze P0000



kaštan P0020



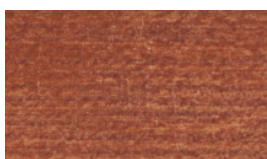
ořech P0021



palisandr P0022



palisandr tmavý P0022LX



teak P0023



dub P0026



buk



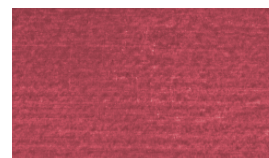
borovice & báze P0065



pinie P0060



mahagon P0080



třešeň P0086

Barevnost odstínů je pouze orientační a odpovídá použité technologii tisku.