

Tekutá tónovací barva

- Vysoká barevná stálost
- Využití v interiéru i exteriéru
- 18 vybraných odstínů

VLASTNOSTI

Primalex TEKUTÁ TÓNOVACÍ BARVA (TTB) je řada univerzálních akrylátových tónovacích barev v 18 vybraných odstínech určených pro obarvování malířských nátěrových hmot. Odstíny jsou připravené k okamžitému použití pro snadné a rychlé namíchání. Je také možné je vzájemně kombinovat a docílit tak bohaté škály dalších barevných odstínů nebo je aplikovat i přímo ve formě koncentráту.



POUŽITÍ

Vhodné pro běžné barevné řešení všech typů obytných a komerčních prostor, v případě přímé aplikace na řešení maloplošných dekorativních či písmomalířských prvků v interiéru. Pro exteriér použijte pouze doporučené odstíny (viz Přílohy - Přehled aktuálních odstínů TTB - strana 3).



PŘÍPRAVA PODKLADU

Veškeré povrchy a vybavení, které nemají být znečištěny, důkladně zakryjte. Povrchy určené pro nátěr musí být obecně pevné, suché, čisté, zbavené nečistot, vosků, mastnoty a barvu odpuzujících částic.

Při použití TTB jako tónovací složky do bílé nátěrové hmoty - podklady musí být připraveny standardně, odpovídající požadavkům pro aplikaci příslušné nátěrové hmoty - naleznete vždy u konkrétního Primalex obarvovaného produktu (viz Příprava podkladu).

Při samostatném použití TTB - nátěrová hmota použitá pro celoplošnou finalizaci podkladu musí být dokonale suchá, bez volných nečistot, mastnoty a barevně podobná odstínu používané TTB (neaplikovat na barevně výrazně odlišné podklady).



PŘÍPRAVA NÁTĚROVÉ HMOTY

Před použitím je třeba tónovací barvu v obalu pečlivě protřepat. Potřebné množství tónovací barvy určíme dle vybraného poměru ředění s bílou nátěrovou hmotou. Dávkování provádíme podle reálného vzorníku (dostupného ve všech prodejních místech) tak, že potřebné množství TTB rozmícháme přímo v bílé nátěrové hmotě (optimálně pomocí vrtačky s míchacím nástavcem). U nátěrových hmot, které se výrazněji ředí vodou, lze potřebné množství TTB rozmíchat nejprve v odměřené vodě k naředění a poté společně s vodou vmíchat do bílé nátěrové hmoty (část vody pro naředění lze použít také pro „umytí“ obalu s TTB - dosáhne se tak max. využití TTB koncentráту a zpřesnění zvoleného poměru míchání).

Ředění

Samostatné použití	neředěná připravená k okamžitému použití
Obarvování bílých nátěrových hmot	neředěná



TECHNICKÉ ÚDAJE

Objemová hmotnost (kg/l)	skořicová	1,3 - 1,4
	karamelová	1,2 - 1,3
	ostatní odstíny	1,0 - 1,1
Přidrznost k betonu (MPa)		min. 0,25
Propustnost pro vodní páru s_d (m)		vyšoká
Odolnost proti otěru za sucha (stupeň)		0
Odolnost proti oděru za mokra dle ČSN EN 13 300 (tř.)		5



APLIKACE

Při použití TTB jako tónovací složky do bílé nátěrové hmoty se aplikace řídí dle aplikačního postupu stanoveného pro příslušnou Primalex bílou nátěrovou hmotu (viz Technické listy Primalex nátěrových hmot vhodných pro obarvování TTB). Před celoplošnou aplikací je vhodné zkontrolovat namíchaný odstín zkušebním nátěrem. Aplikace samostatné TTB se provádí štětcem nebo válečkem (viz Doporučené pracovní prostředky), při teplotách +5 až +25°C, a to nejméně ve dvou vrstvách, u nových nebo odstínově podobných podkladů podle potřeby i ve více vrstvách. TTB nejsou určeny pro silikonové, silikátové a vápenné barvy. Pro dosažení požadovaných odstínů v kategorii Primalex silikonových nebo silikátových barev využijte Primalex tónovací systém. Poměr ředění s bílou nátěrovou hmotou 1:5 neaplikujte pro nátěrové hmoty oděruvzdorné za mokra. Pro použití v exteriéru použijte pouze doporučené odstíny (viz vzorník TTB nebo info na obalech u jednotlivých odstínů).

Znečištěná místa, nářadí a pracovní pomůcky je nutné umýt před zaschnutím nátěru.



DOBA SCHNUTÍ

Při použití TTB jako tónovací složky bílé NH se doba schnutí řídí schnutím příslušné NH. Při samostatném použití je nátěr suchý na dotek cca po 2 hodinách. Další vrstvu je možné nanášet po 2 - 4 hodinách (Údaje platí pro jednu vrstvu nátěru o standardní tloušťce při teplotě +20°C, relativní vlhkosti vzduchu 50%). Odolnost čerstvě natřených ploch proti poškození (omytí vrstvy barvy) je za standardních podmínek (T = 20°C; rel. vlhkost vzduchu = 65%) dosaženo nejpозději za 24 hodin. Snížení teploty nebo zvýšení vlhkosti vzduchu může prodloužit dobu schnutí.



DOPORUČENÉ PRACOVNÍ PROSTŘEDKY

Nářadí pro aplikaci nátěrové hmoty:

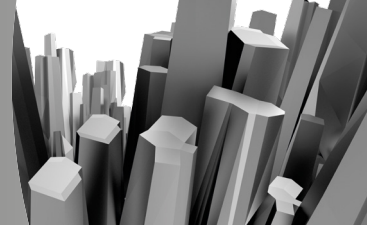
Polyakrylový váleček s délkou vlasu 18 mm

Polyamidový váleček s délkou vlasu 12 - 18 mm

Štětce - kombinace přírodních a umělých vláken (pro detail nebo plochy nedostupné válečkem);

INFORMACE O PRODUKTU

Balení	250ml; 500ml; 1000ml
Barevnost	viz vzorník aktuálních odstínů (strana 3)
Vydatnost v jedné vrstvě (m²/kg)	Závisí na zvoleném odstínu. V případě kombinace s bílou nátěrovou hmotou na použitém druhu nátěrové hmoty.
Základní složení	Vodná suspenze pigmentových past, organické disperze, záhustek a dalších chemických aditiv



Prostředky pro očištění povrchů před malováním - vysavač (popř. smeták); mýdlový roztok;

Doplňkové prostředky pro přípravu nátěrových hmot - míchací nástavec do vrtačky (popř. dřevěné míchátko) pro rozmíchání barvy;

Obarvaná nátěrová hmota Primalex - dle výběru zákazníka (malíře);

Materiál pro ochranu proti znečištění nenatíraných povrchů - zakrývací folie, netkané textilie a pásy.



SKLADOVÁNÍ

SKLADOVAT PŘI TEPLOTĚ +5°C až +35°C.
NESMÍ ZMRZNOUT! NEPOŽIVATELNÉ.

Tento výrobek si při předepsaném způsobu skladování v uzavřeném obalu uchovává užité vlastnosti minimálně do dne uvedeného na obalu (tj. 36 měsíců).



OSTATNÍ INFORMACE

Informace poskytnuté v tomto technickém listu jsou sestaveny na základě laboratorních poznatků a našich odborných zkušeností s cílem, aby při použití výrobku byly dosahovány co možná nejlepší výsledky na profesionální úrovni.

Za škody, způsobené nesprávným použitím výrobku či jeho nevhodným výběrem, nepřebíráme žádnou zodpovědnost. Proto doporučujeme kupujícímu nebo uživateli odborně a řemeslně správně vyzkoušet naše materiály vyzkoušet na vlastní zodpovědnost, zda jsou vhodné k předpokládanému účelu použití za daných podmínek v objektu.

Tento technický list ztrácí svoji platnost vydáním jeho novelizace (viz datum edice v záhlaví TL). Výrobce si vyhrazuje právo možných pozdějších změn a doplňků.

Datum poslední revize 03/2016.

Sledujte případné aktualizace Technického listu také na www.primalex.cz.



ÚDRŽBA A OBNOVA HOTOVÝCH POVRCHŮ

Pro dlouhodobé zachování standardních užžitných i dekorativních parametrů nátěru je vhodné provádět jednoduchou údržbu natřených povrchů. Usazený prach a jiné volné nečistoty omést nebo vyluxovat.

Povrchy, u kterých není možné nečistoty nebo skvrny uvedeným způsobem odstranit, opatříme renovačním nátěrem (viz Aplikace nátěrové hmoty).



BEZPEČNOST PŘI PRÁCI A EKOLOGIE

Při práci s nátěrem **Primalex Tekutá tónovací barva** nejezte, nepijte a nekuřte. Doporučujeme chránit oči brýlemi s bočními štítky a zajistit větrání místnosti. Při požití vypláchněte ústa vodou. Pokud dojde k zasažení očí, vypláchněte je proudem vody. Při přetrvávajících obtížích vyhledejte lékaře. Pokožku po umytí ošetřete regeneračním krémem.

P102 - Uchovávejte mimo dosah dětí.

P101 - Je-li nutná lékařská pomoc, mějte po ruce obal nebo štítek výrobku.

Obsahuje reakční směs: 5-chlor-2-methylisothiazol-3(2H)-on [číslo ES 247-500-7]; 2-methylisothiazol-3(2H)-on [číslo ES 220-239-6] (3:1). Může vyvolat alergickou reakci.

Na vyžádání je k dispozici bezpečnostní list.

VOC

IIA/a maximální prahová hodnota obsahu VOC je **30g/l** (2010); tento výrobek obsahuje maximálně **30 g/l** VOC ve stavu připraveném k použití.

Nepoužitou barvu lze (pokud nebyla naředěná vodou) uchovat v dobře uzavřeném obalu pro případné opravy. Odstraňte obsah a obal v souladu se všemi místními, regionálními, národními a mezinárodními nařízeními.

Zbytky výrobku: O 08 01 12 Odpadní barvy a laky obsahující organická rozpouštědla nebo jiné nebezpečné látky;

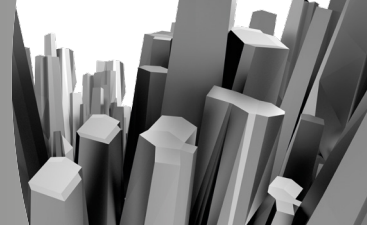
Obaly čisté: O 15 01 06 Směsné obaly.

Případně další podrobnější informace je možné nalézt v Bezpečnostním listu k výrobku, který je k dispozici buď na vyžádání nebo ke stažení na www.primalex.cz.

V případě potřeby odstranění starých (původních) nátěrů zn. Primalex postupujte dle doporučení (viz Příprava podkladu).

Při odstraňování používejte prostředky pro ochranu dýchacích cest, ochranné brýle a zajistěte dobré větrání místnosti. Dodržujte základní hygienické předpisy - nejezte, nepijte a nekuřte.

Zbytky odstraněného výrobku likvidujte pod kódem odpadu O 17 09 04 - Směsné stavební a demoliční odpady neuvedené pod čísly 170901; 170902; 170903.


PŘÍLOHY
Přehled odstínů Primalex Tónovacích barev a možnosti jejich aplikace:

	1:0	1:5	1:15	1:60
 CITRÓNOVÁ				
 BANÁNOVÁ				
 JANTAROVÁ				
 KARAMELOVÁ				 *
 MANDARINKOVÁ				
 MERUŇKOVÁ				
 KORÁLOVÁ				
 CHILLI				
 MALINOVÁ				
 LIMETKOVÁ				
 MÁTOVÁ				 *
 HRÁŠKOVÁ				
 AZUROVÁ				 *
 VIŠŇOVÁ				 *
 FIALKOVÁ				
 SKOŘICOVÁ				 *
 ČOKOLÁDOVÁ				 *
 ANTRACITOVÁ				 *

Počet obalů potřebných pro obarvení 15 kg nátěru Primalex na vybraný odstín	250 ml	12	4	1
	500 ml	6	2	0,5
	1000 ml	3	1	0,25

Konečný vzhled odstínů ovlivňuje kvalita a druh podkladu, poměr ředění a způsob aplikace.

* vhodné i do exteriéru

Barevnost odstínů je pouze orientační a odpovídá použité technologii tisku.