

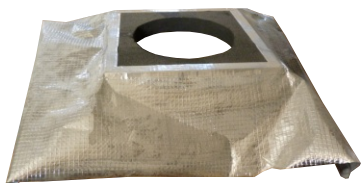
GNK - MONTÁŽNÍ NÁVOD

Napojení parozábrany na nerezový (kulatý) komín

Napojení parozábrany je dodáváno jako 2 segmenty z pěnoskla Foamglas s nalepenou parozábranou. Po slepení tyto segmenty společně vytváří celistvý prstenec na obvodu komínového tělesa.

Výrobek obsahuje:

- 2 ks vyříznutých desek z pěno skla s nalepenou parozábranou
- tepelně odolný tmel
- montážní sadu
- montážní návod



Zásady pro montáž a použití výrobku:

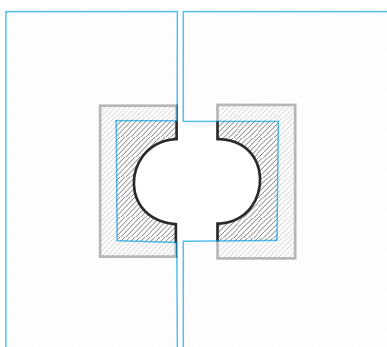
- tento typ výrobku není vhodný do šikminy
- pěnosklo nesmí přijít do kontaktu se sloučeninami obsahujícími vápno nebo cement (např. lepidlo)
- je třeba zabránit vnikání vody do tělesa výrobku
- je třeba zamezit rychlosti ohřevu pláště komína nad 2°C/min. (120°C/hod.) a teplotě pláště komína nad 160°C (při 2 hod. zatížení)
- podmínky pro bezpečné použití vychází z Osvědčení o vlastnostech č. 030-057001 vydaného TZUS Praha.

Montážní návod:

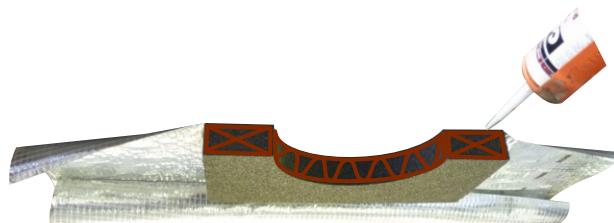
Pozn.: Volba vhodného umístění prvku ve stavbě není předmětem tohoto montážního návodu.

1. Výškové umístění GNK na komínovém tělese by se mělo shodovat s umístěním parozábrany v konstrukci stropu (střechy).

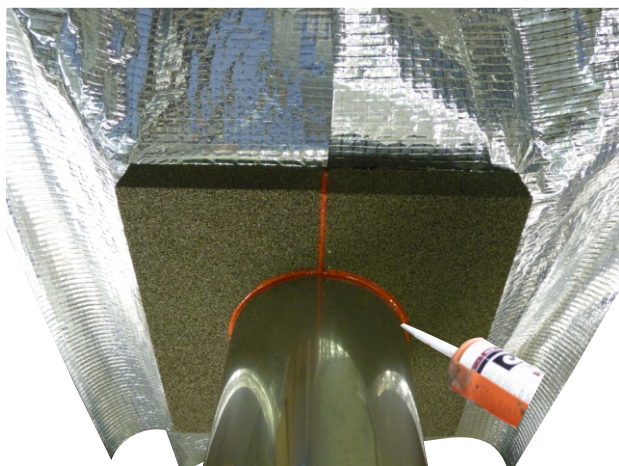
Segmenty z pěnoskla s nalepenou parozábranou se lepí na komínové těleso tepelně odolným tmelem.



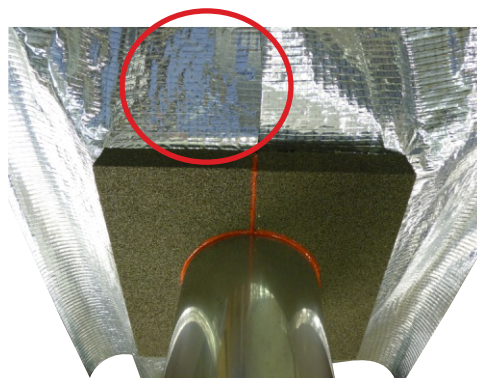
2. Vnitřní a boční strany všech slepovaných segmentů se na ploše i po celém obvodu housenkovitě potáhnou dodávaným tepelně odolným tmelem a přitlačí k tělesu komína (na komín se lepí největší plochou a **lesklá strana parozábrany musí směřovat dolů**).



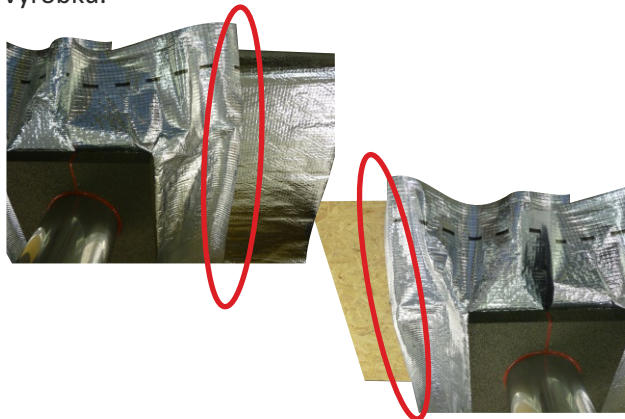
3. Je nutno dbát na dostatečné podlepení po celém obvodu, tím vznikne parotěsný spoj komínu a výrobku.



4. Těsné spoje musí být vytvořeny také na spojích přesahů parozábrany. Např. pomocí oboustranné termostabilní pásky s následným oblepením spoje hliníkovou samolepicí páskou (pro dosažení vzduchotěsnosti). Pásky nejsou součástí výrobku.



5. Je důležité dbát na napojení výrobku na okolní parozábranu / parobrzdou. Např. pomocí oboustranné termostabilní pásky s následným oblepením spoje hliníkovou samolepící páskou (pro dosažení vzduchotěsnosti). Pásky ani folie nejsou součástí výrobku.



6. POZOR!

Je třeba zabránit vnikání vody do segmentů z pěnoskla (např. odkapávající námraza ze střešní krytiny). Při použití výrobku tam, kde hrozí zatečení vody a její následné zmrznutí, je nutno povrch výrobku ošetřit tak, aby nemohlo ke kontaktu s vodou dojít. To je možno provést např. překrytím vrchní plochy výrobku vrstvou tepelně odolného tmelu.



Usnadněte si montáž prostupu použitím instalační sady:

(Vhodné především pro montáž prostupu na komín v místech, kde dosud není připravena okolní konstrukce.)

I. Nejprve si do místa spodní hrany napojení parozábrany připevníme pásku, za kterou protilehle zavlékáme a vhodně rozmístíme plastové rohy. Ty vytvoří základnu pro opření jednotlivých segmentů výrobku.

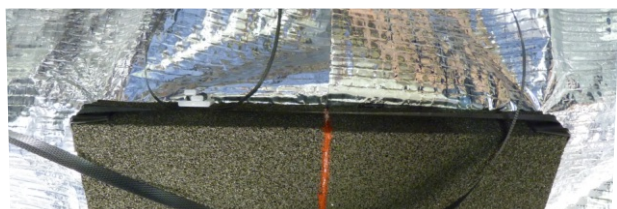


II. Na všechny segmenty prostupu nanese množství tepelně odolného tmelu a slepíme je k sobě tak, že budou dole opřeny o plastové rohy.



III. Sesazené segmenty stáhneme přiměřenou silou pomocí druhé pásky. Hrany výrobku ochráníme použitím zbylých plastových rohů.

Ještě před nasazením pásky důkladně zkontrolujeme nalepení parotěsné folie na prvky z pěnoskla a případně ji na pěnosklo dolepíme. Pozornost je třeba věnovat hlavně vnějším rohům a místům s překryvem jednotlivých částí a vrstev.



IV. Po zaschnutí tmelu (při 15°C min. 3 hodiny) oba pásky odstraníme a případně opravíme vrstvu tmelu tak, aby byla po celém obvodu napojení na plášť komína nepřerušená.

